

ГОСУДАРСТВЕННЫЙ СТАНДАРТ СОЮЗА ССР**Система стандартов безопасности труда****КОСТЮМЫ МУЖСКИЕ ДЛЯ ЗАЩИТЫ ОТ НЕФТИ И НЕФТЕПРОДУКТОВ****Технические условия****Occupational safety standards system.
Men's overalls for oil and oil products protection.
Specifications**

ОКП 85 7211

*Срок действия с 1983-01-01
до 1993-01-01***ИНФОРМАЦИОННЫЕ ДАННЫЕ****1. РАЗРАБОТАН И ВНЕСЕН** Министерством легкой промышленности СССР**ИСПОЛНИТЕЛИ**

З. С. Чубарова, к. т. н.; Н. Н. Филатова, к. т. н.; Э. К. Амирова, к. т. н.; С. А. Этко

2. УТВЕРЖДЕН И ВВЕДЕН В ДЕЙСТВИЕ Постановлением Государственного комитета СССР по стандартам от 23.02.82 г. № 789**3. ВЗАМЕН** ГОСТ 9755-72; ГОСТ 9351-71**4. ССЫЛОЧНЫЕ НОРМАТИВНО-ТЕХНИЧЕСКИЕ ДОКУМЕНТЫ**

Обозначение НТД, на который дана ссылка	Номер пункта, подпункта
ГОСТ 12.4.115-82	4.1
ГОСТ 12.4.116-82	2.4.1
ГОСТ 12.4.031-84	2.4.2
ГОСТ 4103-82	3.2
ГОСТ 6309-80	2.2.1
ГОСТ 7297-75	2.2.1
ГОСТ 10581-82	4.1; 4.4
ГОСТ 11209-85	2.2.1
ГОСТ 14192-77	4.6
ГОСТ 19159-85	4.2
ГОСТ 23948-80	3.1
ОСТ 17-192-81	2.2.1
ОСТ 17-257-84	2.2.1
ОСТ 17-582-76	2.2.1
ОСТ 17-699-83	2.2.1
ОСТ 17-921-82	2.2.1
ТУ 17-21-114-76	2.2.1
ТУ 17-21-201-77	2.2.1
ТУ 17-21-504-84	2.2.1
ТУ 17 РСФСР 49-9758-80	2.2.1
ТУ 17 РСФСР 60-9764-80	2.2.1
ТУ 17 БССР 05-1475-81	2.2.1
ТУ 17 РСФСР 62-11045-85	2.2.1
ТУ 17 РСФСР 62-8355-78	2.2.1

ТУ 63-5999-78	2.2.1
ТУ 17 РСФСР 6808-74	2.2.1

5. Срок действия продлен до 01.01.93 Постановлением Госстандарта СССР от 26.03.87 № 968

6. Переиздание (октябрь 1987 г.) с Изменением № 1, утвержденным в марте 1987 г. (ИУС 7-87).

Настоящий стандарт распространяется на мужские костюмы, состоящие из куртки и брюк, предназначенные в качестве спецодежды для защиты от сырой нефти и ее продуктов.

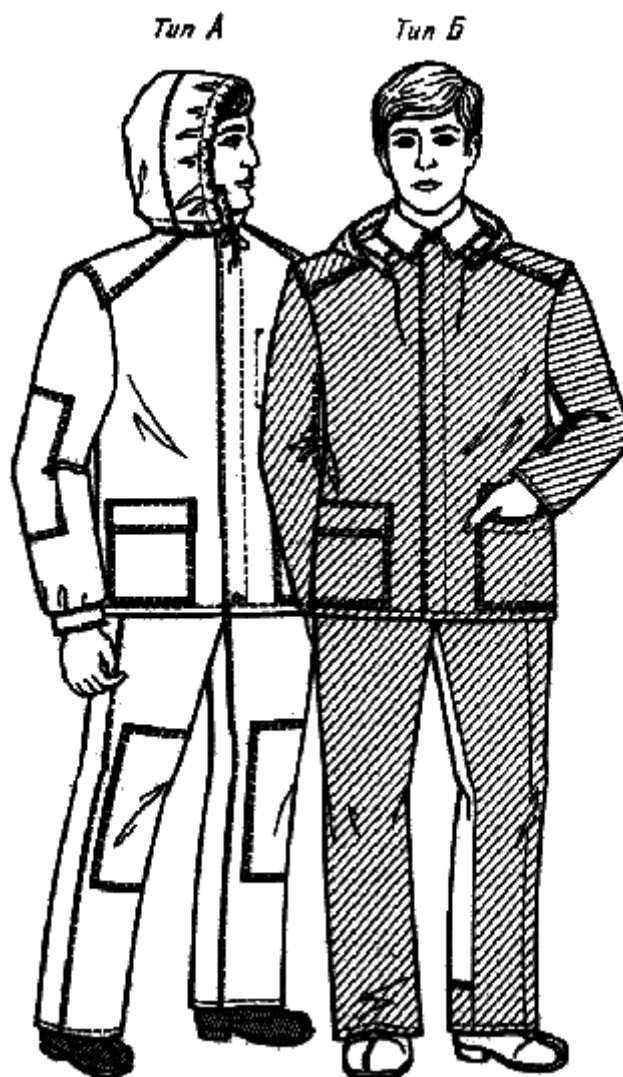
1. ТИПЫ И ОСНОВНЫЕ РАЗМЕРЫ

1.1. Костюмы (черт. 1) должны изготавливаться двух типов:

А - для защиты от производственных загрязнений нефтепродуктами;

Б - для защиты от сырой нефти, продуктов легкой и тяжелой фракций нефти, масел и жиров.

1.2. Размеры курток и брюк по росту и обхвату груди типовой фигуры человека должны соответствовать указанным в табл. 1 и 2.



Черт. 1

Таблица 1

см

Размер

--

Рост типовой фигуры человека	Интервал роста человека
158, 164	От 155,0 до 166,9
170, 176	Св. 167,0 " 178,9
182, 188	" 179,0 " 191,0

Таблица 2

см Размер	
Обхват груди типовой фигуры человека	Интервал обхвата груди человека
88, 92	От 86,0 до 93,9
96, 100	Св. 94,0 " 101,9
104, 108	" 102,0 " 109,9
112, 116	" 110,0 " 117,9
120, 124	" 118,0 " 126,0

Примечание. Костюмы размеров меньше (88, 92) см по обхвату груди и (158, 164) см по росту и свыше (120, 124) см по обхвату груди и (182, 188) см по росту изготавливают по требованию потребителя.

(Измененная редакция, Изм. № 1).

1.3. Измерения готовых костюмов типов А и Б должны соответствовать указанным в табл. 3 и на черт. 2-6.

Таблица 3

Номер измерения на чертеже	Наименование измерения	Рост типовой фигуры человека	см Обхват груди типовой фигуры человека					Допускаемое отклонение	
			88, 92	96, 100	104, 108	112, 116	120, 124		
Куртка (черт. 2-4)									
1	Длина спинки	158, 164	73,0	73,0	73,0	73,0	73,0	±1,0	
		170, 176	76,0	76,0	76,0	76,0	76,0		
		182, 188	79,0	79,0	79,0	79,0	79,0		
2	Ширина спинки	-	44,4	47,2	50,0	52,8	55,6	±1,0	
		3	Длина полочки по борту	158, 164	64,7	65,1	65,5		65,9
				170, 176	67,7	68,1	68,5	68,9	69,3
		182, 188	70,7	71,1	71,5	71,9	72,3		
4	Ширина полочки	-	24,1	25,3	26,5	27,7	28,9	±0,5	
5	Ширина куртки	-	58,0	62,0	66,0	70,0	74,0	±1,0	
на уровне глубины проймы									
6	Ширина куртки внизу:	тип А	-	53,0	57,0	61,0	65,0	69,0	±1,0
			тип Б	-	56,0	60,0	64,0	68,0	72,0
7	Длина рукава	158, 164	59,0	59,0	59,0	59,0	59,0	±1,0	
		170, 176	62,0	62,0	62,0	62,0	62,0		
		182, 188	65,0	65,0	65,0	65,0	65,0		
8	Ширина рукава	-	22,9	24,5	26,1	27,7	29,3	±0,5	
вверху									
9	Ширина рукава внизу:	тип А - по	-	12,8	13,6	14,4	15,2	16,0	
			растегнутой вдвое						

	сложенной манжете								±0,5
	тип Б	-	15,2	16,0	16,8	17,6	18,4		
10	Длина воротника	-	44,0	46,0	48,0	50,0	52,0		±0,5
11	Длина кокетки посередине (тип Б)	-	23,5	24,0	24,5	25,0	25,5		±0,5
12	Длина лицевого выреза капюшона	-	40,0	40,0	40,0	40,0	40,0		±0,5
13	Ширина капюшона по линии горловины	-	40,0	42,0	44,0	46,0	48,0		±0,5
Брюки (черт. 5-6)									
1	Длина по боковому шву	158, 164	97,0	97,0	97,0	97,0	97,0		
		170, 176	103,0	103,0	103,0	103,0	103,0	103,0	±1,0
		182, 188	109,0	109,0	109,0	109,0	109,0	109,0	
2	Длина по шаговому шву	158, 164	73,2	72,2	71,2	70,2	69,2		
		170, 176	77,7	76,7	75,7	74,7	73,7		±1,0
		182, 188	82,2	81,2	80,2	79,2	78,2		
3	Ширина на уровне среднего шва	-	34,2	36,4	38,6	40,8	43,0		±0,5
4	Ширина внизу	-	22,0	23,0	24,0	25,0	26,0		±0,5
5	Длина левой половины пояса (правая половина пояса длиннее на величину ширины откоска)	-	39,0	45,0	51,0	57,0	63,0		±0,5

Примечания:

1. По требованию потребителя и по согласованию с ЦК соответствующего профсоюза измерения куртки 1, 3, 6, 9, 11, 12 и измерение брюк 4 допускается изменять.

2. Измерение куртки 5 допускается изменять, если конструкция куртки предусматривается со смещенной бортовой застежкой или асимметричной застежкой с шириной полузаноса не более 6,0 см.

3. Усилительные плечевые накладки куртки должны выходить за шов втачивания рукава на 1,0-1,5 см, ширина накладок по линии проймы - 15,0-17,0 см.

4. Ширина усилительных накладок задних половинок брюк - 15,0-20,0 см.

2. ТЕХНИЧЕСКИЕ ТРЕБОВАНИЯ

2.1. Костюмы должны быть изготовлены в соответствии с требованиями настоящего стандарта, техническим описанием и образцом, утвержденным в установленном порядке.

2.2. Материалы

2.2.1. Костюмы должны изготавливаться из материалов, указанных в табл. 4.

Таблица 4

Наименование материала	Нормативно-техническая документация	Назначение материала
1. Ткань с капроновым волокном	ГОСТ 11209-85	Для изготовления

<p>гладкокрашенная с отделкой ВО № 3</p> <p>2. Полотно плащевое и палаточное гладкокрашеное с отделкой</p> <p>3. Ткань хлопкополиэфирная меланжевая "Горизонт" с отделкой КОМП № 25</p> <p>4. Ткань полиэфирно-вискозная с маслонефтеводозащитной пропиткой для спецодежды арт. 86020</p> <p>5. Ткань вискозно-полиэфирная с маслосодоотталкивающими свойствами для спецодежды арт. 86037</p> <p>6. Ткань вискозно-полиэфирная с маслосодоотталкивающей отделкой для спецодежды арт. 86067, 86074</p> <p>7. Эластоискожа-Т маслосбензостойкая</p> <p>8. Эластоискожа-П нефтестойкая антистатическая</p> <p>9. Винилискожа-Т одежная водостойкая "Шторм"</p> <p>10. Тесьма шириной 11-15 мм темного цвета</p> <p>11. Нитки армированные швейные R_n45,0 текс (44ЛХ) R_n69,5 текс (65ЛХ)</p> <p>12. Нитки капроновые швейные R_n50,0 текс (50К)</p> <p>13. Нитки лавсановые швейные R_n62,0 текс (55Л) R_n37,5 текс (33Л)</p> <p>14. Нитки хлопчатобумажные швейные 16,5 тексх3 R_n50,0 текс (40/3) 21,0 тексх3 R_n63,6 текс (30/3) 11,0 тексх3х2 R_n68,6 текс (30/6)</p> <p>15. Пуговицы пластмассовые диаметром: 20-25 мм 14-17 мм</p> <p>16. Блочки диаметром 3-4 мм</p>	<p>ГОСТ 7297-75 ТУ 17 РСФСР 60-9764-80 ТУ 17 РСФСР 49-9758-80 ГОСТ 11209-85</p> <p>ТУ 17 РСФСР 6808-74</p> <p>ТУ 17 РСФСР 62-8355-78</p> <p>ТУ 17 РСФСР 62-11045-85</p> <p>ТУ 17-21-201-77</p> <p>ТУ 17-21-504-84</p> <p>ТУ 17-21-114-76</p> <p>ОСТ 17-582-76</p> <p>ОСТ 17-921-82</p> <p>ТУ 63-5999-78</p> <p>ОСТ 17-257-84</p> <p>ГОСТ 6309-80</p> <p>ОСТ 17-699-83</p> <p>ОСТ 17-192-81</p>	<p>костюмов типов А и Б То же</p> <p>Для изготовления костюмов типа А</p> <p>То же</p> <p>"</p> <p>"</p> <p>Для полочек, кокетки спинки, капюшона, плечевых накладок, внешних накладных карманов и клапанов куртки, накладок рукавов, передних половинок и нижних частей задних половинок брюк костюмов типа Б</p> <p>То же</p> <p>"</p> <p>Для стягивания капюшона по лицевому вырезу</p> <p>Для изготовления костюмов</p> <p>Для изготовления костюмов</p> <p>То же</p> <p>Для изготовления костюмов и обметывания срезов</p> <p>Для застегивания куртки, манжет рукавов, пояса брюк</p> <p>Для пристегивания капюшона, застегивания пояса и гульфика брюк</p> <p>Для вентиляционных отверстий</p>
---	--	--

Примечания:

1. По согласованию изготовителя с потребителем и ЦК соответствующего профсоюза допускается применять другие материалы, по качеству не ниже указанных в табл. 4, в том числе и другого волокнистого состава.

2. Пластмассовые пуговицы, применяемые при изготовлении костюмов, должны быть устойчивы к химической чистке.

3. Для районов с жарким и сухим климатом по согласованию с заказчиком допускается изготавливать костюмы из тканей светлых тонов.

4. Эластоискожу-Т маслобензостойкую и винилискожу-Т одежду водостойкую "Шторм" допускается применять до 01.01.90.

(Измененная редакция, Изм. № 1).

2.3. Внешний вид

2.3.1. Куртка типа А - с центральной бортовой потайной застежкой, одной сквозной петлей внизу левой полочки, отложным воротником, пристегивающимся капюшоном, внешними боковыми накладными карманами с клапанами, втачными рукавами с локтевыми усилительными накладками и с манжетами, усилительными плечевыми накладками, вентиляционными отверстиями в области подмышечных впадин, внутренним накладным карманом на левой полочке.

2.3.2. Куртка типа Б - комбинированная, с центральной бортовой потайной застежкой, с отложным воротником, пристегивающимся капюшоном, защитными плечевыми накладками, внешними боковыми накладными карманами с клапанами, с кокеткой на спинке, вентиляционными отверстиями в шве настрачивания кокетки на спинку, втачными рукавами с защитными накладками, вентиляционными отверстиями в области подмышечных впадин.

Полочки, кокетка спинки, капюшон, внешние накладные карманы, клапаны, защитные плечевые накладки, защитные накладки рукавов изготавливаются из материала с пленочным покрытием.

2.3.3. Брюки костюмов типа А - с притачным поясом, шлевками, внешним накладным карманом на задней половинке, усилительными накладками на передних половинках в области колен.

2.3.4. Брюки типа Б - комбинированные, с притачным поясом, шлевками, внешним накладным карманом на задней половинке.

Нижние части передних и задних половинок изготавливают из материалов с пленочным покрытием.

Примечание. В костюмах больших размеров допускаются различные конструктивные решения, улучшающие посадку изделия на фигуре человека.

(Измененная редакция, Изм. № 1).

2.3.5. Для конкретных условий производства и по согласованию изготовителя с потребителем допускается изготавливать костюмы:

с различными видами, размерами, количеством и месторасположением карманов и без них, с усилительными и защитными накладками различной формы, размеров, количеством и местом расположения,

с различными видами регулирования ширины низа рукавов, брюк, низа куртки или без них,

с различными видами регулирования ширины талии курток и брюк,

с различными видами и местом расположения застежек,

с различными видами, количеством и местом расположения вентиляционных отверстий;

куртку;

с капюшоном различной формы или без него с различным местом расположения отверстия для вывода тесьмы;

с различными видами, размерами и формой кокеток,

с рукавами различной формы,

с притачным поясом,

с верхней сквозной петлей,

с плечевыми накладками, цельновыкроенными с кокеткой в типе Б,

без внутреннего накладного кармана на полочке,

с полочкой, переходящей на спинку в виде кокетки,

с рукавами из материала с пленочным покрытием,

с рукавами из материала с пленочным покрытием с подкладкой из бязи;

брюки:

с поясом различных конструкций,

с передними половинками из материала с пленочным покрытием,
со шлевками из материала с пленочным покрытием.

(Измененная редакция, Изм. № 1).

2.4. Основные требования к изготовлению

2.4.1. Стежки, строчки и швы - по ГОСТ 12.4.116-82.

2.4.2. Определение сортности готовых костюмов - по ГОСТ 12.4.031-84.

2.4.3. Раскладку лекал и раскрой деталей костюмов производят в соответствии с принятой технологией.

2.4.4. Соединение срезов костюмов выполняют стачным, настрочным, накладным с закрытым срезом, запошивочным швами или швом "взамок". Накладной шов выполняют двумя строчками.

Втачивание рукавов, соединений плечевых срезов куртки, шаговых и средних срезов брюк выполняют стачным швом двумя строчками на машинах челночного стежка или одной строчкой на машинах цепного стежка.

Открытые срезы обметывают.

2.4.5. Настрачивание усилительных и защитных накладок и внешних накладных карманов выполняют накладным швом двумя строчками.

2.4.6. Низ куртки, рукавов и брюк обрабатывают швом вподгибку.

2.4.7. Детали из материалов с пленочным покрытием могут быть обработаны с открытым срезом.

2.4.8. Под блочки вентиляционных отверстий ставят усилители.

2.4.9. Петли обметывают:

на планке потайной застежки куртки - четыре петли (типа А и Б) на расстоянии 1,5 см от внешнего края; верхнюю петлю на расстоянии 2,5 см от уступа, нижнюю на расстоянии 3,0 см от нижнего края планки в готовом виде, остальные - на равном расстоянии одна от другой; сквозную петлю на борте (тип А) на расстоянии 2,0 см от края и низа борта;

на капюшоне - по линии горловины три петли на расстоянии 1,0 см от края горловины, две петли на расстоянии 5,0 см от края лицевого выреза и одну на расстоянии 2,0 см от среднего шва; две петли на обтачке лицевого выреза на расстоянии 2,0 см от края горловины посередине ширины;

на манжетах рукавов - по одной петле на расстоянии 1,5 см от боковой стороны посередине ширины;

на левом конце пояса брюк - одну петлю на расстоянии 1,5 см от края посередине ширины;

на гульфике брюк - две петли на расстоянии 1 см от внешнего края на равном расстоянии от петли на поясе и между собой.

2.4.10. Пуговицы пришивают соответственно расположению петель.

2.4.11. При изготовлении костюмов допускаются:

полочки с цельновыкроенными подбортами;

нижний воротник не более чем из четырех частей;

верхний воротник из двух частей со швом посередине;

спинка со швом посередине;

подборта, планка потайной застежки куртки не более чем из трех частей с расположением швов не ближе 2,0 см от петли;

перемещение боковых швов куртки в сторону полочек или спинки до 3,0 см с соответственным смещением швов рукавов;

надставки в нижней части рукавов по всей длине, шириной внизу не менее 3,0 см, вверху не более 1/3 ширины рукава;

манжета из двух частей в долевом направлении с расположением шва по перегибу;

обтачки капюшона, плечевых накладок, карманов, низа куртки, низа рукавов и брюк, подкладка клапанов, планки потайной застежки куртки, гульфика и пояса брюк из других тканей;

пояс брюк из четырех частей с расположением швов над средним и боковыми швами брюк, из двух частей со швом по линии перегиба;

гульфик брюк цельновыкроенный;

надставки вверху шаговых швов задних половинок брюк шириной по линии среднего шва от 4,0 до 12,0 см, длиной по шву притачивания от 8,0 до 30,0 см;

перемещение шагового шва передней половинки брюк на 5,0 см (тип Б);

обтачки капюшона из двух частей в долевом направлении;
защитная накладка рукава (тип Б) из двух-трех частей с расположением швов в нижней части в долевом или поперечном направлении.

3. ПРАВИЛА ПРИЕМКИ И МЕТОДЫ КОНТРОЛЯ

- 3.1. Правила приемки костюмов - по ГОСТ 23948-80.
- 3.2. Методы контроля качества костюмов - по ГОСТ 4103-82.

4. МАРКИРОВКА, УПАКОВКА, ТРАНСПОРТИРОВАНИЕ И ХРАНЕНИЕ

- 4.1. Маркировка костюмов - по ГОСТ 10581-82 и ГОСТ 12.4.115-82.

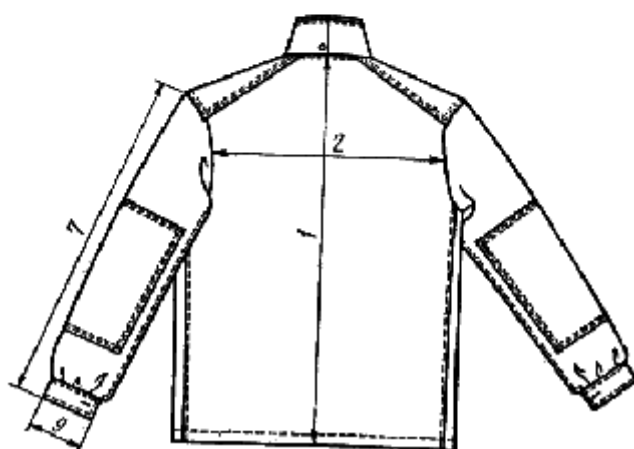
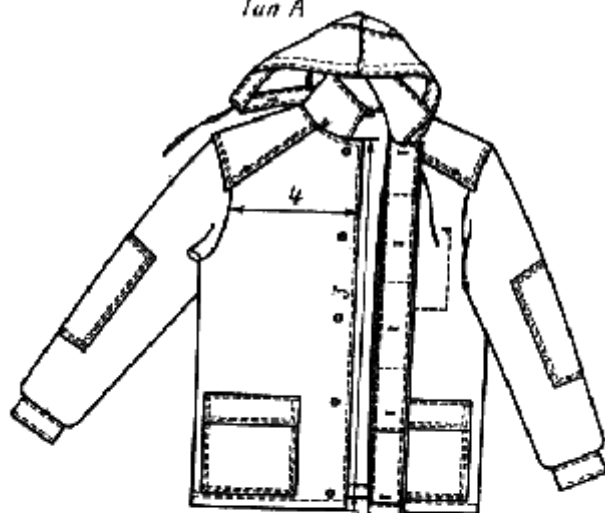
(Измененная редакция, Изм. № 1).

- 4.2. К костюмам должна быть приложена памятка-инструкция по уходу (см. рекомендуемое приложение).
- 4.3. Упаковка и транспортирование костюмов - по ГОСТ 10581-82.
- 4.4. Маркировка, упаковка и хранение костюмов, изготовленных по госзаказу, - по ГОСТ 19159-85.

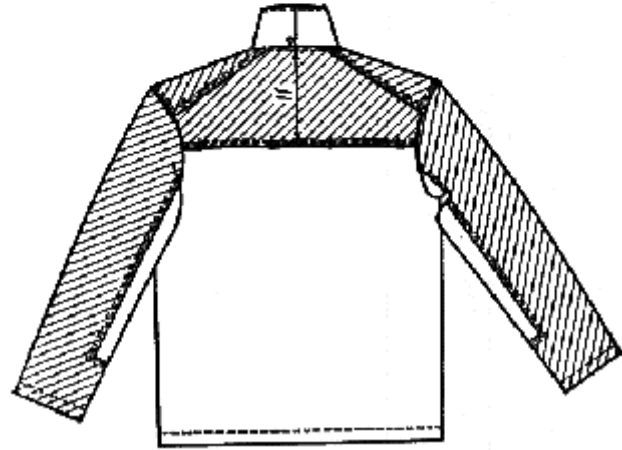
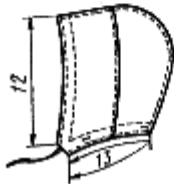
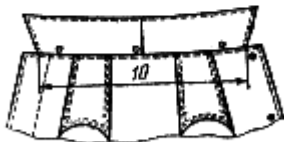
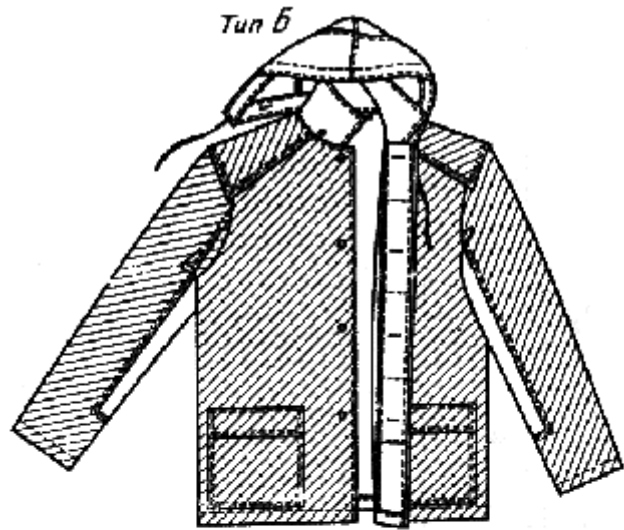
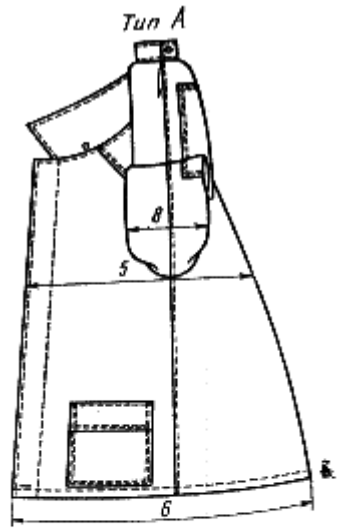
(Измененная редакция, Изм. № 1).

- 4.5. Транспортирование и хранение костюмов, отправляемых в районы Крайнего Севера и труднодоступные районы, - по ГОСТ 15846-79.
- 4.6. Маркировка транспортной тары - по ГОСТ 14192-77 с дополнительным указанием наименования и количества изделий, размера и даты изготовления (две последние цифры).
- 4.7. Костюмы должны храниться в сухих проветриваемых помещениях на расстоянии не менее 1 м от отопительных приборов и быть защищены от солнечных лучей.

Tun A



Черт. 2

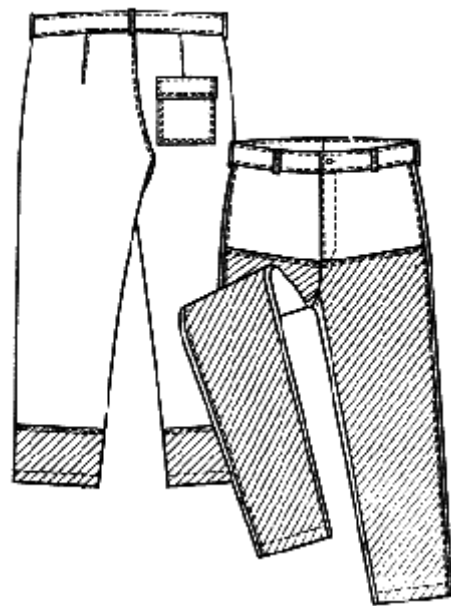
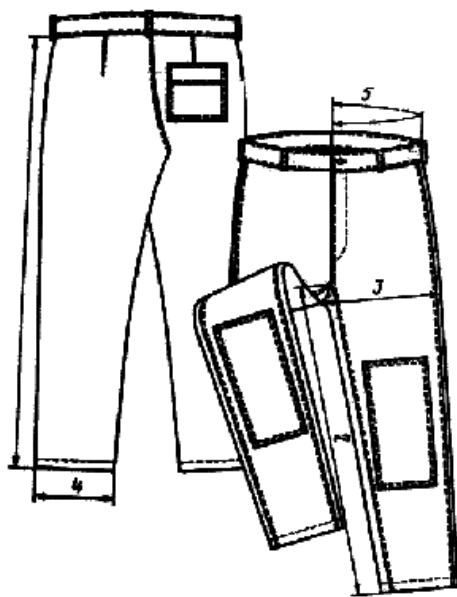


Черт. 3

Черт. 4

Тун А

Тун Б



Черт. 5

Черт. 6

**ПАМЯТКА-ИНСТРУКЦИЯ ПО УХОДУ ЗА КОСТЮМАМИ ВО ВРЕМЯ
ЭКСПЛУАТАЦИИ**

1. Костюмы из хлопчатобумажных тканей следует подвергать химической чистке всеми общепринятыми растворителями или стирать водным раствором универсального моющего средства при температуре 40 °С с последующим восстановлением защитных свойств и глажением при температуре 150-180 °С.

2. Костюмы из лавсано-вискозных тканей с масловодонефтезащитной пропиткой рекомендуется подвергать только химической чистке в органических растворителях (трихлорэтилене, перхлорэтилене).

3. Костюмы, комбинированные из хлопчатобумажной ткани и материала с пленочным покрытием, следует подвергать стирке в водном растворе универсального моющего средства при температуре 30 °С без трения и последующего каландрирования.