

СИСТЕМА ПРОЕКТНОЙ ДОКУМЕНТАЦИИ ДЛЯ СТРОИТЕЛЬСТВА

ИНТЕРЬЕРЫ

РАБОЧИЕ ЧЕРТЕЖИ

**ГОСТ 21.507—81
(СТ СЭВ 4410—83)**

Издание официальное

ГОСУДАРСТВЕННЫЙ СТРОИТЕЛЬНЫЙ КОМИТЕТ СССР

ГОСУДАРСТВЕННЫЙ СТАНДАРТ СОЮЗА ССР

Система проектной документации для строительства	ГОСТ
ИНТЕРЬЕРЫ	21.507—81*
4410—83)	(СТ СЭВ
Рабочие чертежи	
System of design documents for construction.	
Interiors. Working drawings	

Постановлением Государственного комитета СССР по делам строительства
от 2 апреля 1981 г. № 48 срок введения установлен

с 01.01.82

Несоблюдение стандарта преследуется по закону

1. Настоящий стандарт устанавливает состав и правила оформления
рабочих чертежей архитектурных решений интерьеров
производственных и вспомогательных зданий всех отраслей
промышленности и народного хозяйства.

Стандарт полностью соответствует СТ СЭВ 4410—83.

(Измененная редакция, Изм. № 1).

2. Необходимость разработки рабочих чертежей архитектурных
решений интерьеров устанавливается заданием на проектирование.

3. Рабочие чертежи архитектурных решений интерьеров выполняются в
соответствии с требованиями настоящего стандарта и других стандартов
системы проектной документации для строительства.

4. В состав рабочих чертежей архитектурных решений интерьеров
включают:

рабочие чертежи, предназначенные для выполнения отделочных
работ внутри здания (основной комплект рабочих чертежей марки АИ);

чертежи элементов интерьеров, не вошедших в состав рабочих
чертежей других марок;

ведомость потребности в материалах;

образцы колеров (при отсутствии номеров цвета по картотеке
цветовых эталонов в стандартах или ТУ).

5. В состав основного комплекта рабочих чертежей марки АИ, как
правило, включают:

общие данные по рабочим чертежам;

планы этажей здания;

виды и развертки внутренних поверхностей стен;

планы полов и потолков;

фрагменты планов, видов и разверток;

№ цвета по проекту	Наименование и обозначение материала	Наименование и номера эталонов цвета	Кол.	Примечание
	<u>Лакокрасочные материалы</u>			
1	Эмаль ХВ-124 ГОСТ 10144-74	Серый 881, 882	920	кг
2		Фисташковый 939, 985	800	кг
	<u>Плитки облицовочные</u>			
23	Плитка керамическая ГОСТ 6141-82	Красный	900	
24		Серый	400	

Черт. 2

8. Планы этажей выполняют в масштабах, предусмотренных ГОСТ 21.501—80. Виды и развертки внутренних поверхностей стен выполняют в масштабах 1:50 — 1:500 по ГОСТ 2.302—68.

9. На планах этажей (черт. 3), видах (черт. 5) и развертках внутренних поверхностей стен и их фрагментах указывают (черт. 4):

координационные оси здания, расстояния между ними и крайними осями;

подъемно-транспортное оборудование;

мебель;

элементы монументально-декоративного оформления;

марки (позиции) элементов интерьера, не учтенных в основных комплектах рабочих чертежей других марок;

границы участков пола (на планах этажей при отсутствии плана полов) и стен (на видах и развертках внутренних поверхностей стен), различных по материалу, цвету и рисунку;

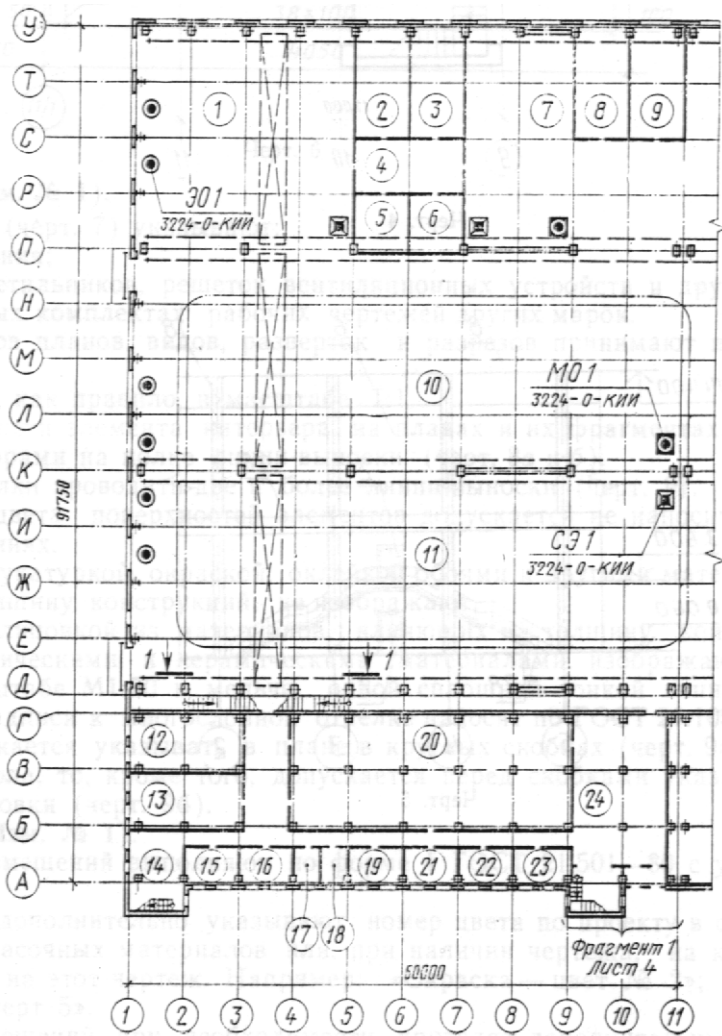
номер цвета поверхности элементов интерьера по проекту;

ссылки на фрагменты.

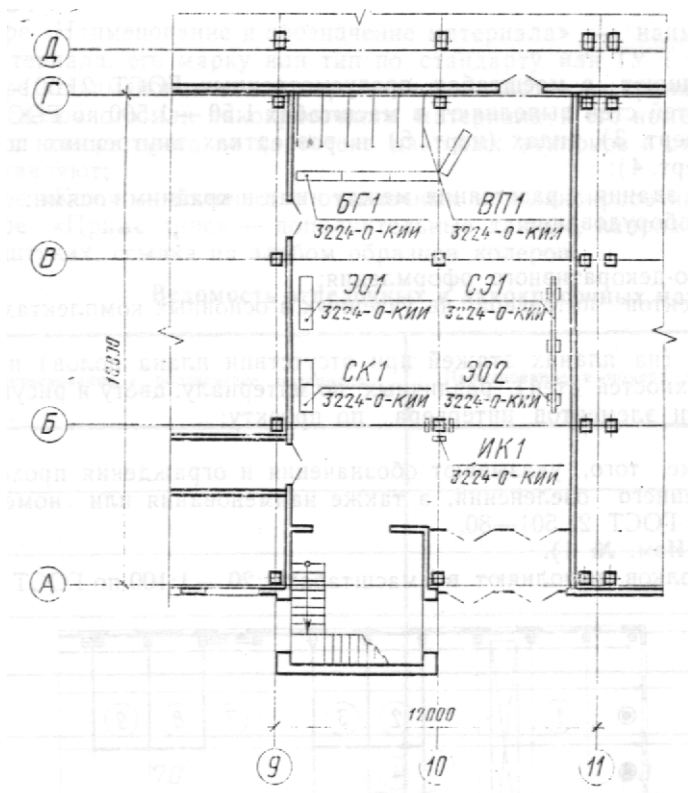
На планах этажей, кроме того, указывают обозначения и ограждения проходов и проездов, расположение мебели, внутреннего озеленения, а также наименования или номера помещений и технологических участков по ГОСТ 21.501—80.

(Измененная редакция, Изм. № 1).

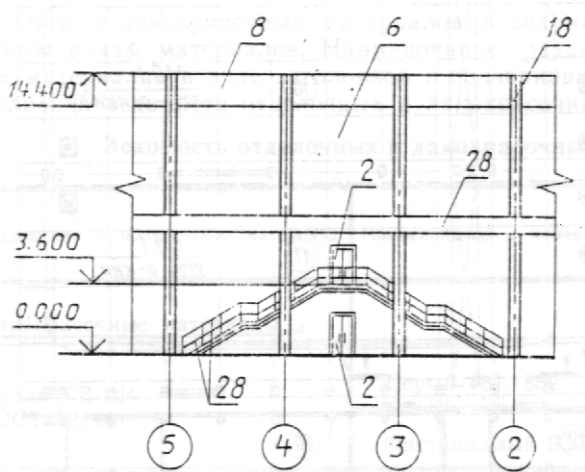
10. Планы полов и потолков выполняют в масштабах 1:20 — 1:100 по ГОСТ 2.302—68.



Черт. 3

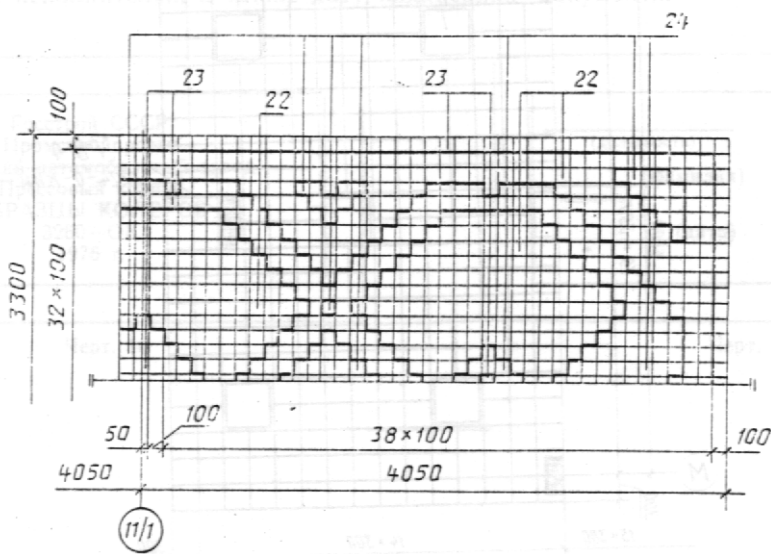


Черт. 4



Черт. 5

11. На планах полов и их фрагментах (черт. 6) указывают:
координационные оси здания;
рисунок покрытия пола или ссылки на соответствующие фрагменты плана полов;
номер цвета покрытия пола.
Допускается рисунок пола выявлять сплошной толстой линией, ограничивающей контуры элементов рисунка, или штриховкой элементов сплошной тонкой линией.



Черт. 6

- (Измененная редакция, Изм. № 1).**
12. На планах потолков (черт. 7) указывают:
координационные оси здания;
размещение и марки светильников, решеток вентиляционных устройств и других элементов потолков, не учтенных в основных комплектах рабочих чертежей других марок.
13. Масштабы фрагментов планов, видов, разверток и разрезов принимают по ГОСТ 2.302—68 с учетом сложности чертежа.
14. Шаблоны выполняют, как правило, в масштабе 1:1.
15. Номер цвета поверхности элемента интерьера на планах и их фрагментах, видах и развертках указывают арабскими цифрами на полке линии-выноски (черт. 8а и б).
Допускается от одной полки проводить две и более линии-выноски (черт. 9).

Номер преобладающего цвета поверхностей элементов допускается не наносить на чертежах, а оговаривать его в общих указаниях.

Отделку поверхностей штукатуркой, окраской, оклейкой обоями и другими материалами, которые практически не влияют на толщину конструкций, не изображают.

Отделку поверхностей облицовкой из материалов, влияющих на толщину конструкций, например: камнем, деревом, металлическими и керамическими материалами, изображают на планах и в разрезах, выполненных в масштабе М1:50 и мельче, одной сплошной тонкой линией независимо от количества слоев. Выносные надписи к многослойной отделке наносят по ГОСТ 21.105—79.

Высоту облицовки допускается указывать в плане в круглых скобках (черт. 9а). Если облицовка начинается не от уровня пола, то, кроме того, допускается перед скобками указывать расстояние от уровня пола до низа облицовки (черт. 9б).

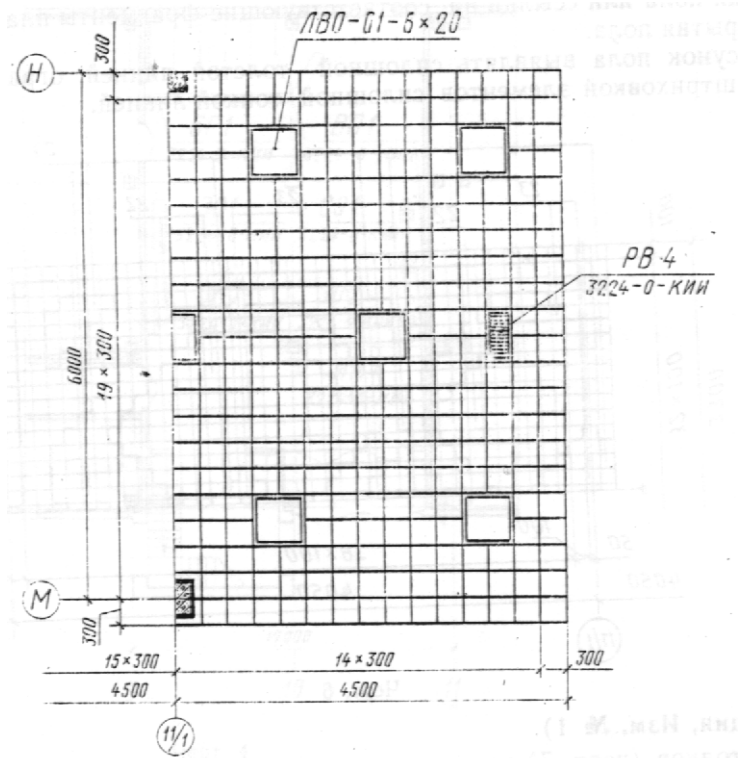
(Измененная редакция, Изм. № 1).

16. Ведомость отделки помещений выполняют по форме 1 ГОСТ 21.501—80 с учетом следующего:

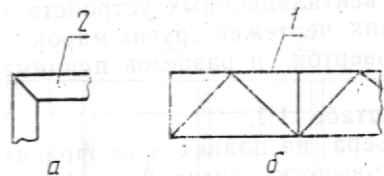
в графах «Вид отделки» дополнительно указывают номер цвета по проекту в соответствии с ведомостью отделочных и лакокрасочных материалов или, при наличии чертежа, на котором указаны номера цвета, приводят ссылку на этот чертеж. Например: «Окраска — цвет № 2»; «Плитка керамическая — цвет № 17» или «См. черт. 5».

В ведомости отделки помещений, при необходимости, приводят дополнительные графы, в которых указывают рекомендуемые цвета окраски технологического оборудования.

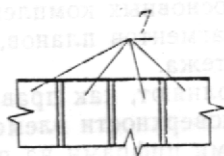
В примечании под таблицей делают запись: «Номера цвета и соответствующий материал отделки см. ведомость отделочных и лакокрасочных материалов в общих данных по рабочим чертежам».



Черт. 7



Черт. 8



Черт. 9



Черт. 9а

Черт. 9б

17. Спецификацию к рабочим чертежам основного комплекта марки АИ выполняют по форме 1 или 2 ГОСТ 21.104—79.

В спецификацию включают элементы интерьера, не учтенные в спецификациях к рабочим чертежам основных комплектов других марок.

18. Ведомость потребности в материалах выполняют по ГОСТ 21.109—80.

В ведомость включают материалы, необходимые для выполнения отделочных работ и изготовления элементов интерьера и не учтенные в ведомостях потребности в материалах, выполненных по рабочим чертежам основных комплектов других марок.

19. Образцы колеров (цвета), принятых в рабочих чертежах основного комплекта марки АИ, выполняют на листах размерами 52x148 мм. На оборотной стороне каждого образца указывают наименование и номер цвета по проекту.

Листы с образцами колеров брошюруют в порядке возрастания номеров в виде альбома.

20. Альбом образцов колеров должен иметь титульный лист, который является первым листом альбома. На титульном листе (черт. 10) указывают:

наименование министерства или ведомства, в систему которого входит организация, разработавшая образцы колеров, и наименование этой организации;

наименование предприятия, в состав которого входит здание;

наименование здания;

наименование и обозначение альбома;

год выпуска альбома.

На обратной стороне титульного листа (черт. 11) помещают фамилии, подписи начальника отдела (сектора) и исполнителей, а также дату подписания документа.

Госстрой СССР Промстройпроект Волжский автомобильный завод Прессовый корпус ОБРАЗЦЫ КОЛЕРОВ 3260—ОК 1976 г.

Черт. 10

_____ (должность)	_____ (должность)
_____ (фамилия)	_____ (фамилия)
_____ (подпись)	_____ (подпись)
_____ (дата)	_____

Черт. 11